

PROGETTO UCAT
Unione Città Alto Tirreno

SEMINARIO DI STUDIO

**Buone prassi e innovazione
nelle gestioni associate**

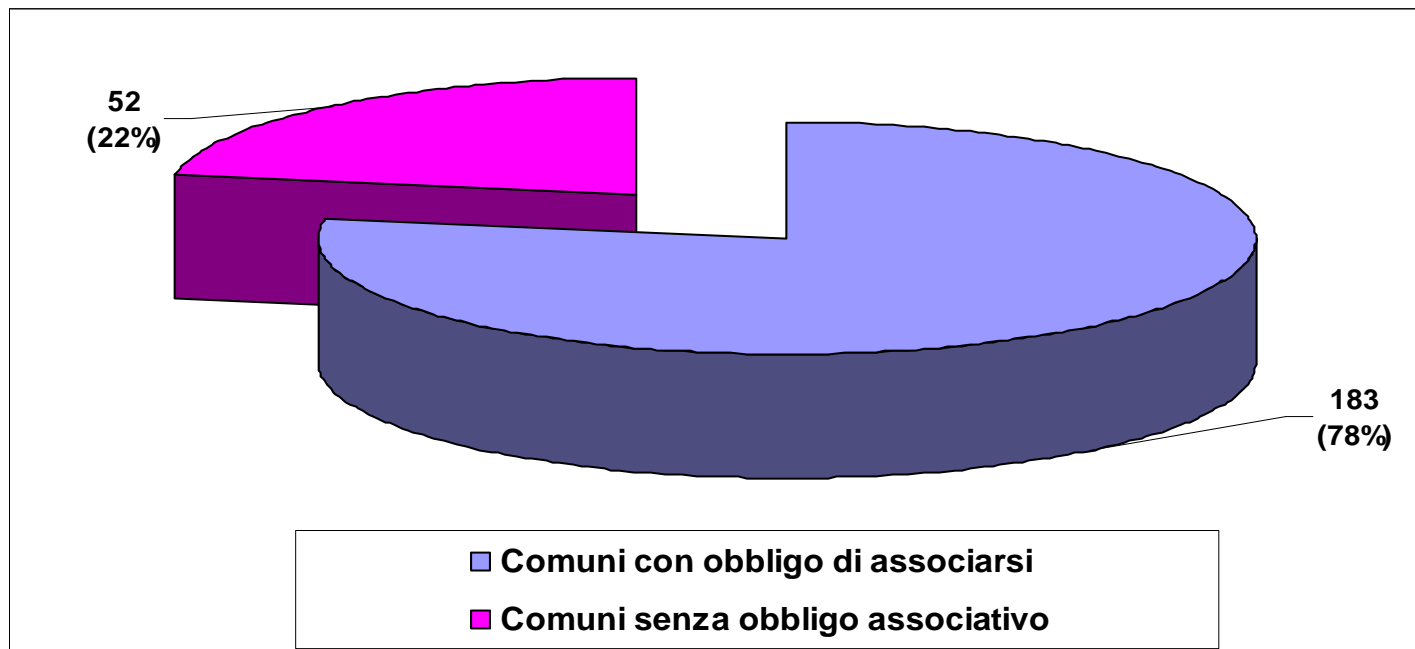
Le gestioni associate nel sistema ligure

Livorno, 24 febbraio 2012

**Antonino Oliveri: Coordinatore
ANCI Liguria Piccoli Comuni**

I Comuni in Liguria

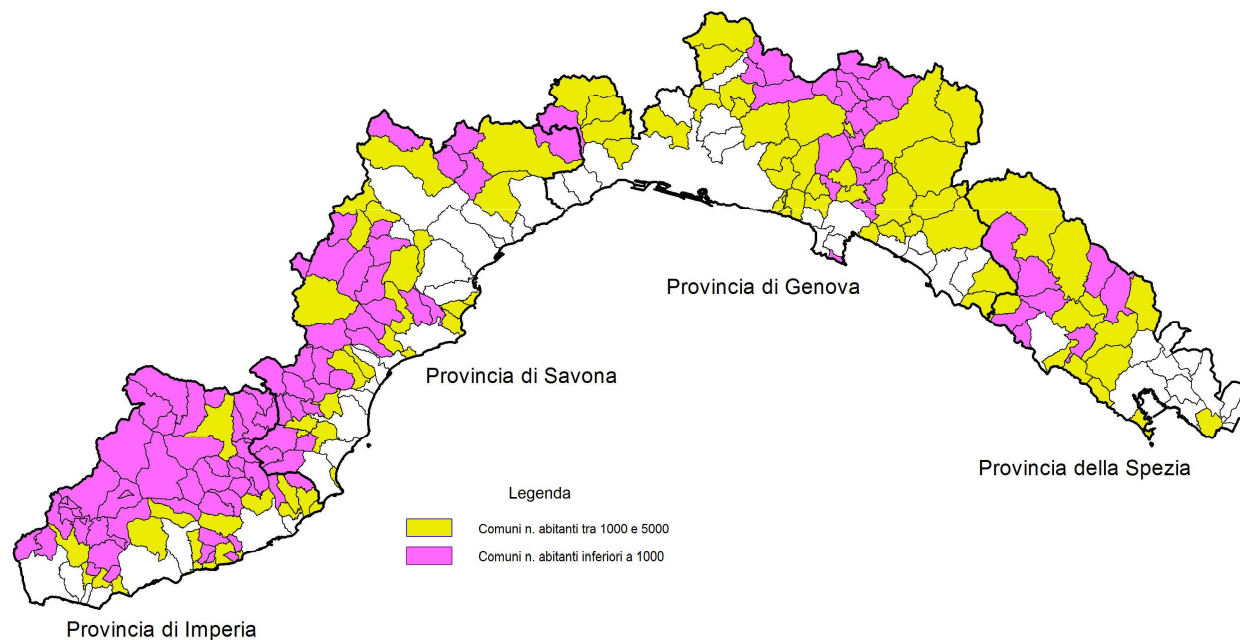
n. 235 di cui 183 hanno l'obbligo di associarsi



Antonino Oliveri: Coordinatore
ANCI Liguria Piccoli Comuni

I Comuni liguri con obbligo associativo:

- N. 85 con popolazione tra 1000 e 5000 abitanti
- N. 98 con popolazione inferiore a 1000 abitanti



**Antonino Oliveri: Coordinatore
ANCI Liguria Piccoli Comuni**

Dalle Comunità Montane alle forme associative comunali

Legge regionale n. 24/2008 “Disciplina di riordino delle Comunità Montane, disposizioni per lo sviluppo della cooperazione intercomunale e norme a favore dei piccoli Comuni”:

- riduzione dei fondi statali per le CM (Finanziaria 2008)
- riduzione del numero delle CM liguri da 19 a 12 (con esclusione di 63 Comuni costieri)
- ridisegno CM sul modello associativo delle Unioni di Comuni (forte spinta ad associare servizi e funzioni, presenza obbligatoria dei Sindaci nei Consigli)

Legge regionale n. 23/2010

“Disposizioni collegate alla legge finanziaria 2011”:

- soppressione delle CM dal 1° maggio 2011 a seguito azzeramento fondi statali per le CM (Legge Finanziaria 2010)
- soppressione delle 12 CM liguri (la Liguria è la prima Regione a compiere questa scelta netta)
- chiusura di un’esperienza quarantennale con luci ed ombre. Dove le CM hanno funzionato hanno prodotto risultati nei settori ambientale (depuratori), difesa del suolo (messa in sicurezza degli abitati), energia (fonti alternative), forestazione (risanamento patrimonio boschivo) e nell’avvio di processi di gestione associata di servizi.

Legge regionale n. 7/2011

“Disciplina di riordino e razionalizzazione delle funzioni svolte dalle Comunità Montane soppresse e norme di attuazione per la liquidazione”:

- operazione complessa attuata in tempi strettissimi (circa 3 mesi) che ha comportato:
 - ✓ ricollocazione di circa 160 dipendenti
 - ✓ liquidazione attività/passività
 - ✓ trasferimento delle funzioni delegate

Impegno di ANCI Liguria nei confronti della Regione nella fase di transizione verso il nuovo assetto istituzionale:

- negoziazione in tema di riassegnazione delle funzioni delle CM
- proposta di istituzione di un fondo a sostegno dell'associazionismo comunale
- riconoscimento del ruolo di ANCI per l'assistenza ai Comuni nell'avvio della gestione associata di servizi e funzioni

Fondo regionale unico per il sostegno alle forme associative comunali (dotazione 1,5 milioni di euro)

Criteri di riparto:

- 20% in parti uguali tra le forme associative costituite
- 60% in misura inversamente proporzionale al rapporto tra popolazione residente e territorio della forma associativa
- 20% in proporzione ai dipendenti assunti dalle soppresse Comunità Montane

Le azioni di ANCI nei confronti della Regione Liguria (dalla legge 122/2010 alla legge 148/2011)

- Processo di concertazione con i Comuni per la definizione degli ambiti territoriali associativi
- Gradualità e flessibilità di attuazione del processo associativo
- Adeguatezza e stabilità degli incentivi alle forme associate
- Sollecitazione, attraverso il CAL, alla Giunta Regionale Ligure ai fini della promozione del ricorso alla Corte Costituzionale contro l'art. 16 della legge n. 148/2011.

Le azioni di ANCI nei confronti dei Comuni

- Attività di assistenza e supporto
- Incontri formativi in collaborazione con IFEL nei mesi di ottobre, novembre, dicembre 2011 (con la partecipazione della Regione Liguria e della Corte dei Conti)
- Iniziative di coordinamento

Contributi della Regione Liguria alle forme associative Comunali per l'anno 2011

Deliberazione della Giunta regionale n. 1289 del 25 Novembre 2011
“Contributi alle forme associative Comunali ai sensi dell’Art. 5 della Legge Regionale 12 Aprile 2011 n. 7”

Provvedimento a carattere sperimentale per incentivare il processo associativo in vista delle scadenze di legge relative alle eventuali deroghe regionali sui limiti demografici

Impegno finanziario di 1 milione di euro

**Antonino Oliveri: Coordinatore
ANCI Liguria Piccoli Comuni**

Principali requisiti richiesti dal bando

- Esercizio in forma associata di **almeno 2 funzioni fondamentali** e formale impegno ad esercitare entro il 31/12/2012 in forma associata le restanti funzioni fondamentali

- **Popolazione complessiva**
 - Superiore ai 10.000 abitanti
 - Ovvero non inferiore ai 5.000 abitanti qualora il 30% dei Comuni che la compongono abbiano una popolazione inferiore ai 1.000 abitanti
 - Ovvero non inferiore ai 3.000 abitanti qualora il 30% dei Comuni che la compongono abbiano una popolazione inferiore a 1.000 abitanti e già appartenenti a Comunità Montane

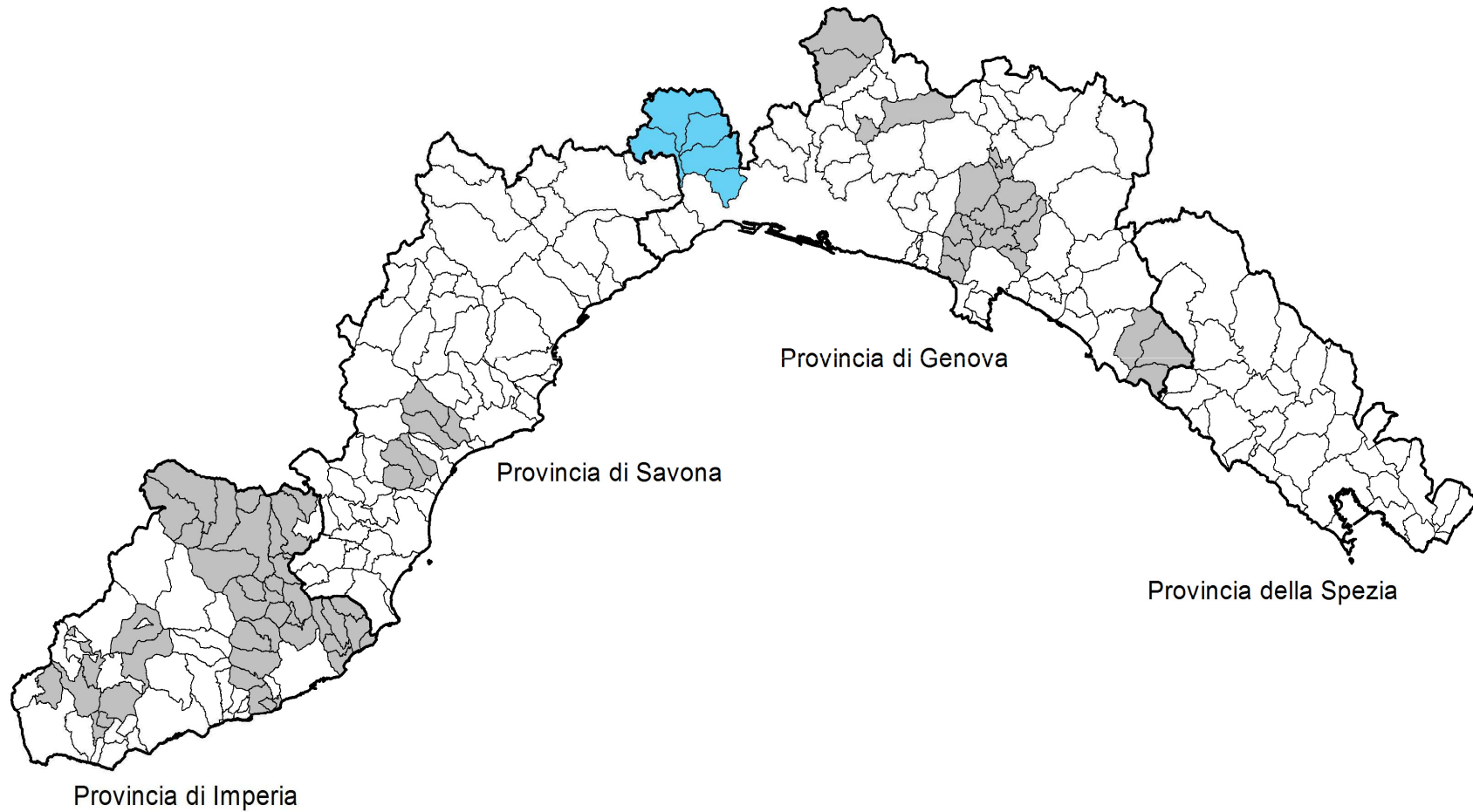
Massimali di contributi

- Massimale di €. 30.000 alle forme associative comunali che esercitano almeno due funzioni fondamentali;
- Massimale di €. 40.000 alle forme associative comunali che esercitano, oltre a due funzioni fondamentali, ulteriori due servizi rientranti nelle funzioni fondamentali;
- Massimale di €. 50.000 alle forme associative comunali che esercitano oltre a due funzioni fondamentali tutti servizi rientranti in una ulteriore funzione fondamentale.

Attribuzione dei contributi regionali (decreto dirigenziale n. 3793 del 29/12/2011)

- Ammesse al contributo n.14 forme associative comunali su 18 domande per un totale di fondi assegnati di €. 485.485,74.
- Le forme associative corrispondono a n. 13 Convenzioni e a n. 1 Unione di Comuni.
- Le funzioni più associate riguardano la Polizia locale, i Servizi sociali, Istruzione Pubblica
- La situazione si è messa in movimento ma il quadro associativo è ancora molto debole e precario

ANCI Liguria - Consulta Regionale Piccoli Comuni



**Antonino Oliveri: Coordinatore
ANCI Liguria Piccoli Comuni**

La prima Unione di Comuni in Liguria

Il 30 aprile 2011 si è costituita l'Unione di Comuni Stura, Orba, Leira (dorsale appennino ponente genovese)

Ne fanno parte 5 Comuni - Popolazione 13.000 abitanti – 142 km

Funzioni associate:

- ✓ **polizia locale**
- ✓ **raccolta e smaltimento rifiuti**
- ✓ **randagismo**
- ✓ **sportello unico imprese (SUAP)**
- ✓ **sportello informale lavoro**
- ✓ **vincolo idrogeologico**

Programma regionale delle forme di associazione comunale (deliberazione GR n. 1360 del 15 novembre 2011)

- Assunzione del principio per cui l'obbligo della funzione associata deve essere regolato secondo criteri di **flessibilità**, favorendo **l'autodeterminazione consapevole da parte dei Comuni**, privilegiando ambiti in grado di perseguire l'efficienza, a fronte di soglie demografiche rigidamente predeterminate;
- Entro il 29 febbraio 2012 raccolta delle proposte di aggregazione da parte dei Comuni;
- Entro il 15 marzo 2012 approvazione programmazione complessiva con la definizione di un'eventuale modifica delle soglie dimensionali previste dalla normativa nazionale
- Entro il 30 giugno 2012 approvazione delle proposte di aggregazione formulate dai Comuni

Proroga dei termini

(DDL 4865 di conversione del d.l. 29 dicembre 2011, n, 216)

- Sono prorogati di nove mesi sia le scadenze fissate dall'articolo 14 del d.l. n. 78/2010 (L. 122/2010), sia le scadenze fissate dall'articolo 16 della legge n. 148/2011;
- Il rinvio è utile solo se finalizzato a modificare l'impianto dell'articolo 16 della legge n. 148/2011.

QUADRO SEMPRE PIU' INCERTO E CONFUSO

Alle incongruenze dell'art. 16 si sommano:

- Il pasticcio dell'art. 23 della legge n. 214/2011 (soppressione delle Province);
- Le contraddizioni della normativa sui servizi pubblici (art. 25 del decreto liberalizzazioni);
- Le incognite sui bilanci comunali (riparto fondo perequativo al netto dei tagli del decreto “salva Italia”);
- Patto di Stabilità esteso ai Comuni sopra ai 1.000 abitanti;
- Nuovo regime fiscale (IMU)
- Esito del ricorso alla Corte Costituzionale contro l'art. 16.

ANCI Liguria – Consulta Regionale Piccoli Comuni

FINE
della presentazione

**Antonino Oliveri: Coordinatore
ANCI Liguria Piccoli Comuni**